

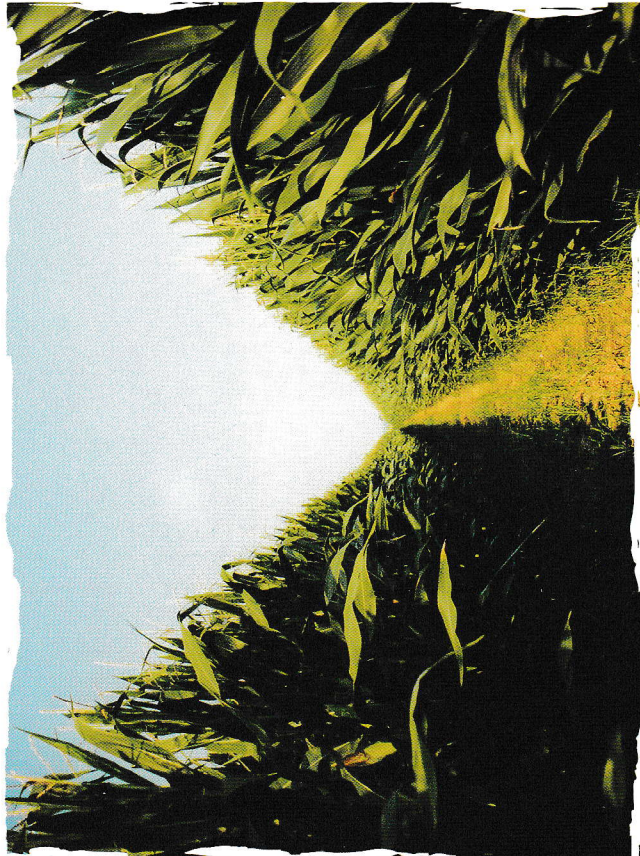
Office du Tourisme Intercommunal

du Canton de Verdun sur Garonne

19 rue Gabriel Péri, 82 600 - VERDUN SUR GARONNE

Tél: 05.63.64.35.19.

CULTURES



Terrasses

Avis aux randonneurs :

En période de chasse, renseignez-vous auprès des communes.

Respectez les propriétés privées que vous traversez.

Suivez les tracés, n'utilisez pas de raccourcis.

PRE

- Les terrasses de la Garonne

Savènes



Le paysage de la vallée de la Garonne avec ses grandes plaines et ses terrasses disposées en paliers, est le résultat d'une évolution qui s'étend sur des millions d'années.

La topographie actuelle témoigne d'une grande dépression d'environ 7 kms orientée Sud-Nord/Ouest,

où s'écoulait le fleuve à l'ère tertiaire (70 M d'années).

Ce sont les successions des périodes glaciaires qui vont modeler les terrasses de la Garonne.

Avec la glaciation, le débit d'eau devient moins important,

le fleuve creuse le lit mineur et des terrasses se forment.

Depuis le début de l'ère quaternaire (4 à 5 M d'années),

la Garonne a creusé sa vallée sur quelque 180 m de profondeur.

Ces terrasses sont visibles de Verdun à Savènes,

et entre le Mas-Grenier et Bourret à gauche de la route.

Elles sont constituées d'un plateau de 1 à 3 kms puis d'un talus d'une vingtaine de mètres.

PRB Savènes

Les terrasses de la Garonne



De la mairie (à côté le château de Fourcaran des XVII^e et XVIII^e siècles), faire quelques mètres en remontant vers le village et prendre à droite le chemin des carrelots. Continuer tout droit par le chemin de terre, le sentier vire sur la gauche.

Après le virage, parcourir environ 30 m et emprunter le chemin de terre sur la droite. Vous allez passer aux abords du château de la Salle du XVII^e siècle, au loin sur votre gauche, vous pouvez voir deux anciens moulins du XIX^e, ainsi que l'Eglise de l'Assomption des XV et XVII^e siècles. Continuer toujours tout droit sur 600 m.

Après la route, prendre à droite. Au prochain carrefour, tourner à gauche, passer devant "Lugatou" et emprunter le premier chemin de terre à gauche après le virage.

Juste à l'entrée du bois, descendre le talus à droite et longer le champ jusqu'au pont. A la route, tourner à gauche. Marcher sur la banquette jusqu'au prochain croisement et prendre à droite jusqu'à la départementale.

Traverser la D6, pour rejoindre la route juste en face, parcourir environ 200 m et emprunter le chemin de terre à droite. A la route, prendre à gauche vers "Longagne". Au carrefour, tourner à droite. Au virage, suivre le chemin de terre sur la gauche qui va s'engouffrer dans le bois.

À la sortie, prendre à gauche en longeant la lisière du bois jusqu'à la route, puis tourner à gauche. Au croisement de "Gouzoumat", suivre sur la droite.

Après la ferme de "Sarrailles", emprunter le chemin empierré à gauche. A la D6, tourner à gauche, puis prendre la première à droite. Au panneau "céder le passage" suivre sur la gauche le chemin de terre vers "Roujette".

Continuer sur le chemin empierré sur la gauche jusqu'à la cabane des chasseurs. De la cabane, suivre le sentier sur la droite direction "la Brunelle".

Départ : Mairie
Difficulté : Facile
Durée : 2 H 30
Distance : 11,5 kms
Accès : Piétons, VTT
Balisage : jaune
Réf : Carte IGN : 2042 Ouest

À la D100, tourner à droite, faire 100 m et prendre la première à gauche en direction de Savènes. Vous allez passer devant les dépendances du château de Traquebise. Continuer tout droit jusqu'au village. Fin du parcours.

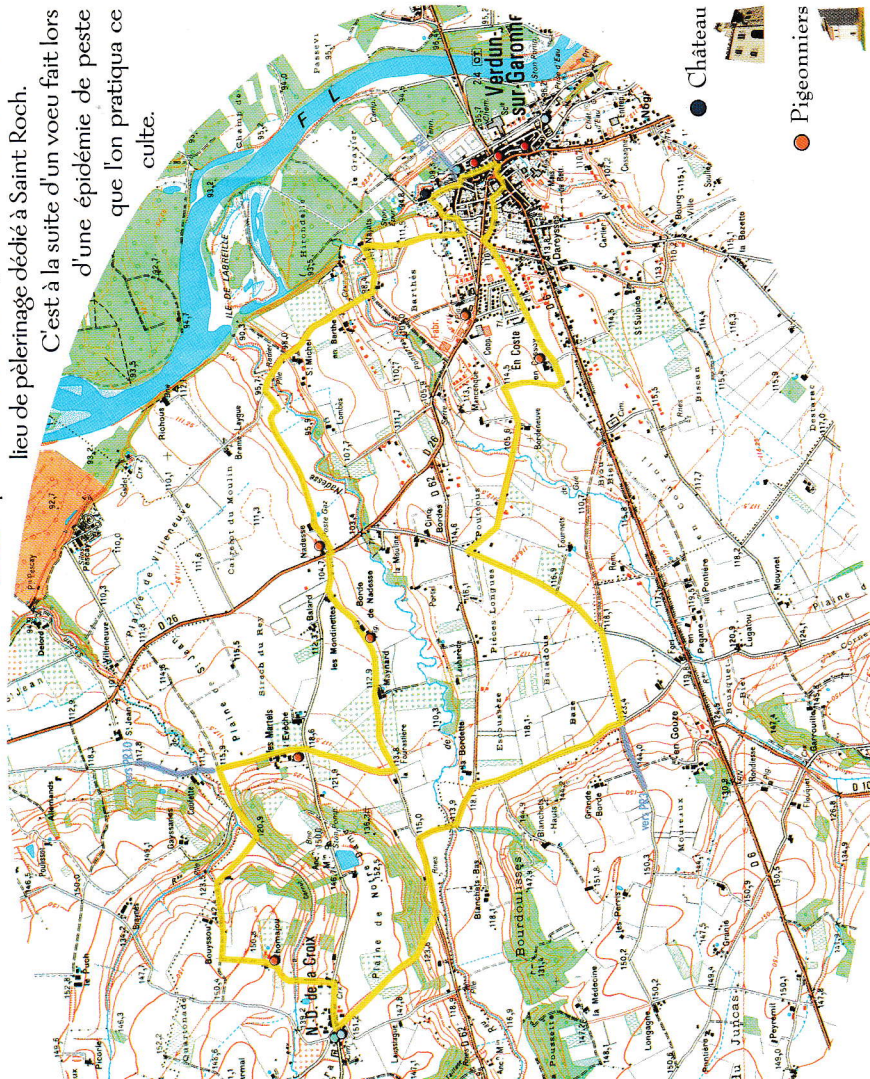
Liaisons possibles :
 PR2 sur les traces de Caujac,
 PR5 le chemin de GrandSelve,
 PR7 le chemin de Notre Dame



Verdun sur Garonne

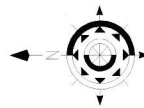
La paroisse de Notre-Dame de la croix est un petit hameau de Verdun. Il fut, jusqu'au XVII^{ème} siècle, pour les paroissiens de Savennes, Verdun et Notre-Dame un lieu de pèlerinage dédié à Saint Roch.

C'est à la suite d'un voeu fait lors d'une épidémie de peste que l'on pratiqua ce culte.



Avis aux randonneurs :

En lisières de champs, bien longer le bord, attention aux cultures.



Echelle : 1 cm = 350 mètres

Verdun sur Garonne

Départ :

Place de l'Eperon

Difficulté : Facile

Durée : 3 H

Distance : 14 kms

Accès :
Piétons, VTT

Balissage : jaune

Réf : Carte IGN :
2042 Ouest

ment tourner à droite. En face de vous, Vente à la Ferme Raspide et Frères- canards gras. Passer le pont en fer du "Pontarras", le sentier continue tout droit, laisser le panneau "Hermitage" sur votre droite. Passer le guet de la "Nadesse".

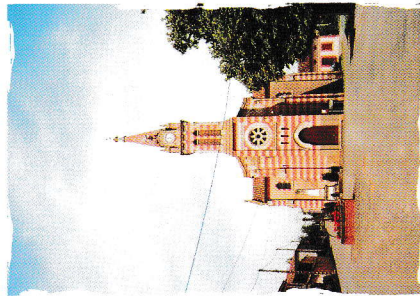
A 100 m du pont, emprunter le premier chemin herbeux à gauche jusqu'au lieu dit "Nadesse". Traverser la D26 et prendre direction Notre Dame (en face).

Bifurquer à gauche chemin des "Montinal" (sur votre droite un pigeonnier du XVIII^{ème}), A l'intersection, tourner à droite chemin de la "Bourdette". Au croisement aller tout droit chemin des Martels.

Prendre la première à gauche chemin de la "Faouquette". Suivre la petite route goudronnée, passer sur le ruisseau du "Cornut". En haut de la côte, emprunter la route à gauche chemin de "Thomajou", au bout, tourner à droite direction Notre Dame de la Croix.

Au hameau prendre la première à gauche entre le puits (XIX^{ème}) et l'Eglise (XIX^{ème}). Au virage laisser la route et suivre le chemin caillouteux sur la gauche. Au bout du chemin tourner à gauche. Au croisement, prendre à droite vers le pont de "Nadesse".

Au carrefour, prendre à droite le chemin des "Balladous". Parcourir



environ 500 m, emprunter le chemin de terre à gauche, en face des chênes. Au bout, tourner à gauche, laisser le panneau "Fournets" sur votre droite.

Prendre à droite direction chemin de la "Mancengue".

Passer le guet de "Pontarras", parcourir 200 m et emprunter le chemin de terre à droite. Au croisement des chemins prendre à gauche vers "En Cesoy". Au carrefour, le circuit continue tout droit (à gauche, belle maison avec pigeonniers doubles). Au STOP, continuer tout droit rue d'Encessoy. Aller jusqu'au rond point, prendre de suite à droite rue Jean Moulin. Suivre à droite ; au bout de la rue tourner à gauche direction la place de l'Eperon. Fin du parcours.

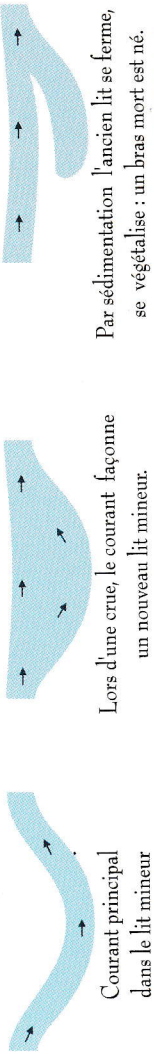
Liaisons possibles :

- PR3 les terrasses de la Garonne,
- PR8 L'île de Labreille,
- PR10 Les Pestiférés.

PRIS Bourret

- Espace naturel de Garonne

La création d'un bras mort :



Anciennement exploité, pour l'extraction de graviers, puis pour la population (culture de peupliers), le site offre aujourd'hui sur 95 hectares, un formidable observatoire naturel.

La quasi totalité des habitats caractéristiques de la faune et flore de l'écosystème fluvial sont présents.



- Pigeonniers
- 👁️ Point de vue
- ⊙ Chapelle-Eglise
- Maisons de caractère

Avis aux Randonneurs :
Soyez discret pour "écouter" la nature, et respectueux de l'environnement

PRIS Bourret

- Espace naturel de Garonne

Départ :
Aire de repos le long des platanes sur la D 928

Difficulté : Très facile - familial

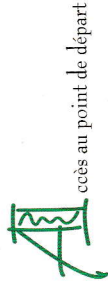
Durée : 1 H 30

Distance : 6 kms

Accès :
Piétons, VTT

Balisage : jaune

Réf : Carte IGN :
2041 Ouest



accès au point de départ

De Bourret : Suivre la Direction Agen/Montech/Castelsarrasin. Au carrefour de la D928 prendre à droite Montech/Montauban. Passer le pont, quelques mètres après, sur votre droite, l'aire de repos le long des platanes.

De Montech : Suivre direction Beaumont-de-Lomagne, avant de passer le pont de Garonne, tourner à gauche pour laisser le véhicule sur l'aire de repos le long des platanes.

Le long de la Garonne : Suivre l'allée des platanes jusqu'au pont suspendu (1912-1914, Classé Monument Historique). Sur votre gauche, deux chemins empierrés. Prendre celui de droite, pour longer le pont, en contrebas. Le sentier se sépare en deux (à gauche vers les berges, à droite vers le pont), prendre à gauche. Un peu plus loin, vue sur Garonne et le Pont. Longer le fleuve sur votre droite. Prenez le temps d'observer les oiseaux (hérons, Martin-pêcheur,

goélands, Milans...), également la végétation qui vous entoure. A 1 km du pont, vous arrivez à une intersection, continuer tout droit pour longer Garonne.

Après le pont : u carrefour, poursuivre sur votre gauche pour revenir vers l'intérieur des terres. Suivre à gauche jusqu'aux silos. A la ferme "les Monets", tourner à gauche, longer le verger direction la D928.

Après les silos : la Départementale prendre à gauche et longer la route derrière les platanes pour revenir à l'aire de repos. Fin du parcours.

Bourret

Départ :

Village - Poste

Difficulté : Facile - une montée difficile

Durée : 2 H

Distance : 7,5 kms

Accès : Piétons, VTT

Balisage : jaune

Réf : Carte IGN :

2041 Ouest

Laisser le pont sur votre droite, continuer tout droit. Faire 100 m et bifurquer à gauche. Le sentier s'engouffre dans la végétation luxuriante des bords de Garonne. A voir, divers végétaux et animaux (aquatiques et terrestres - on peut remarquer leurs empreintes). On longe le bras mort des Gabachous, puis Garonne elle-même.

Parcourir 2 kms, puis le chemin grimpe sur la gauche dans le bois. Au bout d'une montée assez rude, à la sortie du bois prendre à droite le chemin caillouteux.

Traverser la D26, aller tout droit. Parcourir 500 m, au lieu dit "Bernadet" prendre à droite pour arriver à la Chapelle des Gabachous du XIX^{ème} siècle (en Gascogne, les Gabachous désignent les non gâçons). Suivre toujours à gauche en direction de "la campagne".

A la croix de chemin, continuer tout droit sur quelques mètres, puis bifurquer à droite vers "Barbazan".

Au croisement, emprunter le chemin de terre sur la gauche. Au bout, monter sur la passerelle en bois pour traverser la D928.



Le chemin continue de l'autre côté. Longez la maison sur votre droite.

Au carrefour, vous retrouvez la route goudronnée, traverser direction "Arnaudoux" et le cimetière. Au croisement aller tout droit. Longez le cimetière, emprunter la voie sans issue. Se rendre au lieu dit "la ville".

Pour rejoindre le village, 2 solutions :

A) Aller jusqu'au bout de l'impasse, prendre à droite, longer la bâtisse sur votre gauche pour accéder aux marches. Belle vue sur le village et Garonne.

B) Descendre par un sentier escarpé, en tournant de suite à droite devant un garage. Belle vue sur le village et Garonne. Arrivé au pied du Pigeonnier, descendre la côte de galets, puis tourner à gauche direction le village. Fin du parcours.

Liaison possible :

PR13 le chemin du Colombier

Bourret

Par le jeu des crues, les berges de la Garonne sont des milieux modifiés régulièrement par les phénomènes d'érosion et de sédimentation. Sur les rives concaves (exposées au courant), le fleuve érode la berge, créant ainsi des petites falaises appelées "les roches". Sur la rive gauche se dresse la falaise alluviale haute de 30 à 45 mètres, elle protège des inondations les villages de Verdun sur Garonne, du Mas-Grenier et Bourret. Les pentes abruptes et l'instabilité du substrat sortent milieu hostile pour la faune et la flore. Au bas des "roches" on retrouve l'influence de Garonne et des inondations, zone propice à l'installation de la ripisylve (ensemble des arbres et arbustes se développant sur les berges des rivières).



● Pigeonniers



● Point de vue



● Chapelle-Eglise



● Maisons de caractère



Avis aux Randonneurs :
Soyez discret pour "écouter" la nature, et respectueux de l'environnement



Suivre l'allée des platanes jusqu'au Pont Suspendu (1912-1914, classé Monument Historique). Aire de Pique-nique.

Départ de la Poste (au bord du promontoire un pigeonnier du XVII^{ème} siècle). Le sentier prend la direction du camping, sur votre droite aire de repos, jolie vue sur Garonne.

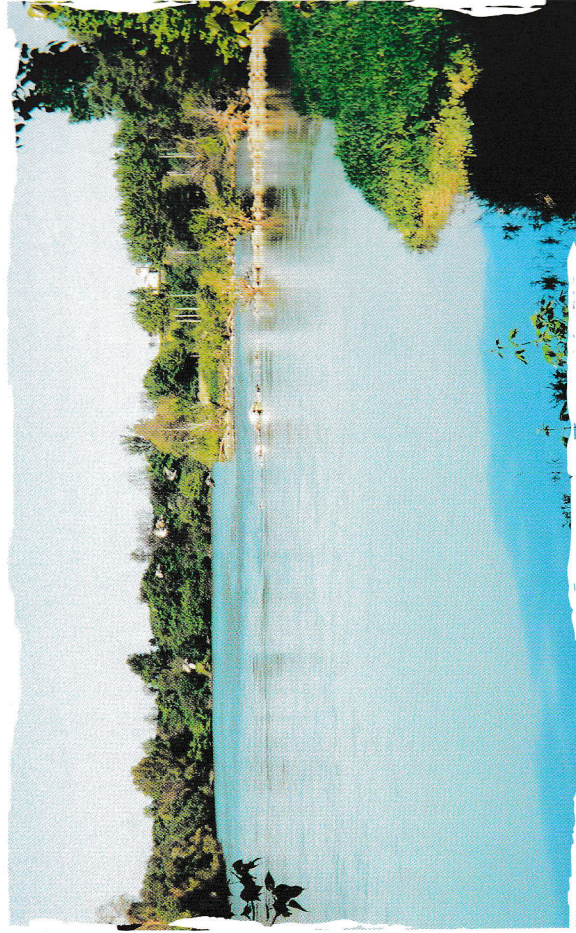
Office du Tourisme Intercommunal

du Canton de Verdun sur Garonne

19 rue Gabriel Péri, 82 600 - VERDUN SUR GARONNE

Tél: 05.63.64.35.19.

GARONNE



Ramiers Nature

AVIS aux randonneurs :

Munissez-vous de chaussures de marche.

Respectez la faune et la flore.

Prenez le temps d'observer la nature



- Le chemin des Ramiers

Mas-Grenier



Il y a une inter-relation forte entre le peuplier et les bords de Garonne.

Cet arbre a besoin de beaucoup d'eau pour se développer,

il trouve sur ces terrains un milieu propice et permet aussi une stabilisation du sol.

Au XIX^{ème} siècle, l'agriculture maraîchère et fruitière

devient prépondérante et intensive. La populiculture (culture du peuplier)

est alors encouragée, et prospère en bords de Garonne.

Dans la vallée de la Garonne ces plantations sont aussi appelées "Ramiers".

Au XX^{ème} siècle, les peupleraies prospèrent en bordure de Garonne.

Elles permettent de mettre en valeur des terres fertiles mais difficilement cultivables car

situées en zones inondables. Le peuplier une fois déroulé sert

à la fabrication de cagettes d'emballage de fruits et légumes.

Le Tarn-et-Garonne est le département de Midi Pyrénées le plus planté en peupliers,

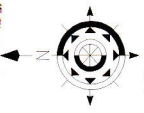
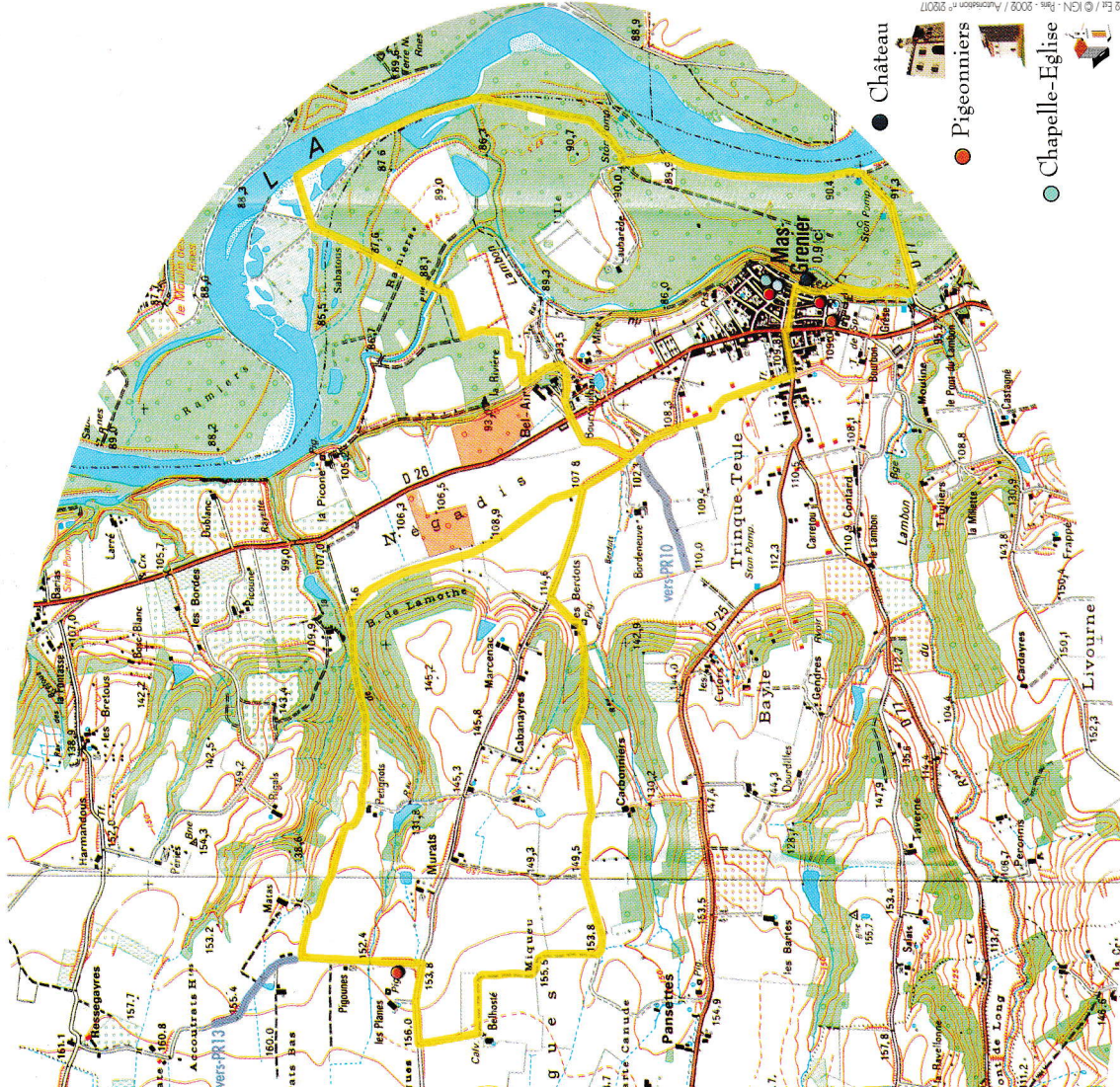
75% des ramiers se trouvent en plaine alluviale de Garonne

et se caractérisent par de nombreuses petites parcelles.



- Le chemin des Ramiers

Mas-Grenier



Echelle : 1cm = 300 mètres

Carte IGN 155 000 n°404 042 et 1542 / 4 / IGN - Rés. - 2002 / Autorisation n° 22017

- Château
- Pigeonniers
- Chapelle-Eglise
- Fontaine-Puits
- Maisons de caractère

Longer la Halle sur votre gauche, aller jusqu'à la rue en face, puis prendre de suite à droite la rue de la "Fontaine". Au bout de la rue, suivre le chemin en face. Laisser le stade sur votre droite, le sentier descend. A la station d'épuration (sur votre droite), prendre le petit pont en bois à gauche, tourner à gauche, passer sur le pont en pierre et aller tout droit jusqu'au panneau "Garonne". Suivre sur la gauche le chemin caillouteux, vous longez Garonne sur votre droite.

Rarcourir 500 m, à la bifurcation prendre à gauche sur 100 m, puis prendre à droite. Parcourir environ 1 km, bifurquer à gauche pour rentrer dans les terres. Le sentier s'engouffre dans les "ramiers" (peupliers) jusqu'à l'ancienne gravière (bâtiment en ruine sur votre droite, au bout de 300 m) vous arrivez à l'intersection des 4 chemins. Prendre le sentier empierré qui descend sur la gauche, au bout de 20 m, vous passez sur un pont. Suivre le chemin jusqu'à la départementale.

Traverser la D26, parcourir 200 m, prendre à droite sur environ 150 m. Au croisement, emprunter le chemin de terre sur la droite sur 300 m. Le chemin continue en herbe en contrebas, entre la haie à gauche et le verger à droite. Le sentier bifurque sur la gauche et longe la lisière du bois de "l'amothe" sur 150 m. Pénétrer dans le bois en empruntant le chemin à gauche. A la sortie, continuer toujours tout droit. Laisser la grange de "Pétiognots" sur votre gauche.

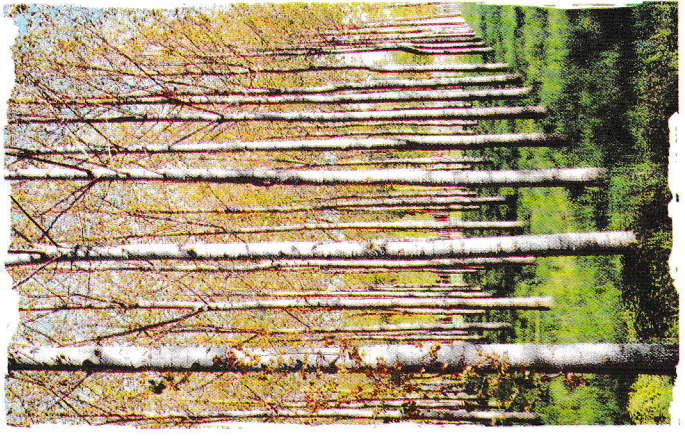
A la route goudronnée prendre à gauche (en prenant à droite vous pouvez rejoindre le PR13). Au croisement, tourner à droite sur 150 m. Emprunter le premier chemin de terre à gauche direction "Belhoste". Devant la maison prendre à gauche. A la croisée des chemins, le sentier tourne à gauche. Continuer toujours tout droit jusqu'au bois et y pénétrer.

A la sortie, passer sur le pont à gauche. Le chemin passe devant "les Berdots" sur votre gauche. A l'intersection, prendre à droite et continuer toujours tout droit (Attention ! Vous allez repasser sur une portion du sentier que vous avez déjà fait à l'aller. Ne pas tenir compte du balisage concernant le petit chemin de terre sur votre gauche, continuer toujours tout droit !). Passer devant la borne de Caz jaune (conduite à haut débit). Au croisement,

Départ :
village - Place du clot
Difficulté : Moyenne
Durée : 3 H 30
Distance : 14 kms
Accès : Piétons, VTT
Balisage : jaune
Réf : Carte IGN : 2042 Ouest

tourner à droite. Continuer pour rejoindre la D25. Prendre à gauche, direction le centre du village. Fin du parcours.

Liaisons possibles :
PR10 chemin des Pestiférés,
PR13 chemin du Colombier





Parking et Départ : À côté de l'ancienne maison éclusière (le long du canal)

Dieupentale • Bessens

- 1 Passer devant l'ancienne maison éclusière et traverser le pont qui enjambe le canal. Traverser la D 6 (*Prudence !*). À hauteur du virage prendre le chemin de terre qui monte sur la droite vers une ancienne briqueterie. Suivre ce chemin sur 500 m.
- 2 Au croisement avec la route continuer en face sur le chemin de terre. À 450 m, tourner sur la gauche pour entrer dans le bois. Faire 50 m sur le chemin principal et prendre le chemin à droite sur 300 m jusqu'à la sortie du bois. Contourner le lac par la droite. Suivre sur 235 m l'allée qui rejoint la route.
- 3 À hauteur de la route, tourner à gauche et marcher sur 700 m jusqu'au "stop". Traverser la D 6 (*Prudence !*). Prendre en face la direction de Lapeyrière sur 350 m puis à gauche route de la déchetterie. Passer devant la déchetterie et s'engager sur le chemin de terre qui descend en contrebas. À 50 m avant le chemin de fer, tourner à droite. Puis à 110 m suivre sur la droite le chemin longeant la voie ferrée.
- 4 À 850 m, tourner à droite et prendre l'escalier qui monte en direction du bois. Monter la côte sur 140 m. En haut du chemin, tourner à gauche et continuer sur 400 m jusqu'à l'intersection avec la route.
- 5 Continuer tout droit. Au prochain carrefour, tourner à gauche et continuer sur 1 km jusqu'au plateau de Lapeyrière.
- 6 Sur le plateau, admirer le point de vue sur la vallée de la Garonne ainsi que la statue de Saint Ferréol. Tourner à droite en longeant la chapelle et à 300 m, tourner à gauche sur un chemin de terre. À l'intersection des chemins, poursuivre sur la droite jusqu'au prochain croisement. Prendre le chemin à gauche et continuer sur 490 m. Au croisement suivant, tourner sur la gauche. Faire 120 m et tourner à droite. Longer par la gauche le terrain ULM sur 150 m. Le sentier oblique sur la gauche. Continuer jusqu'au prochain croisement. Tourner à gauche sur le chemin et prendre la route à droite (*Prudence ! Rester sur le bas côté*) jusqu'à hauteur d'un passage à niveau.
- 7 Traverser le passage à niveau (*Prudence !*). Passer sur le pont pour rejoindre le canal et suivre à gauche la voie verte du canal sur 2 km. À hauteur du pont, revenir sur la route. Faire 75 m sur la droite et s'engager sur le chemin en gravillons sur la gauche. Marcher sur 1 km jusqu'au lac de Monlebrel se trouvant sur la gauche. Gravier les escaliers et contourner le lac sur la droite pour rejoindre un petit escalier permettant de remonter sur la voie verte. Rentrer par la voie verte (1,2 km jusqu'à l'ancienne maison éclusière).



PR1 : Du Canal à Lapeyrière



Dieupentale • Bessens



À voir :

- Canal latéral à la Garonne
- Vue sur la vallée de la Garonne
- Statue de Saint Ferréol
- Chapelle de Lapeyrière
- Lac de Monlebrél
- Faune et Flore

Point de départ



Difficulté



Point de vue



Chose à voir

